

Numéro Spécial

Numéro Spécial

groupement d'employeurs
monts & marais



groupement d'employeurs
nord vendée



LA GAZETTE

LA GAZETTE

Numéro Spécial
Numéro Spécial

19 avril 1999
19 avril 2009



Le 02/09/1998, un contrat ELAN était signé pour lancer l'étude de faisabilité entre André Barreteau Président de PME et Michel Van Rensberg. 10 ans plus tard, une note de satisfaction bien fêtée !!!



Bertrand LEGER
Président du GE
MONTS et MARAIS
De 2006 à 2009

*un anniversaire se fête, celui de 10 ans est symbolique ! Le bureau a décidé d'en faire une Gazette spéciale pour acter l'histoire de notre entreprise sous forme associative en donnant la parole à une partie de ceux qui ont œuvré pour elle. Cette Gazette a aussi pour vocation d'être diffusée largement comme organe de publicité,

d'explication et d'échange. Merci à tous les acteurs de cette construction et à tous les salariés qui ont travaillé pour les Adhérents. Gageons que la nouvelle décennie sera aussi riche que celle qui vient de se dérouler !*

Bertrand LEGER



Stéphane VALET
Nouveau Président du
GE MONTS et MARAIS
Elu le 11 juin 2009

Chacun peut imaginer mon émotion au moment où vous venez de me confier la présidence du Groupement d'Employeurs. En succédant aujourd'hui à Bertrand, je mesure précisément le poids de mes responsabilités, je mesure tout autant l'honneur qui m'échoit. Je souhaite m'adresser, en premier lieu, au membre du bureau. Je sais que votre confiance et votre soutien me donnent plus de devoirs que de droits. Succéder à André, Christophe, Claude et Bertrand n'est pas chose aisée. Leur bilan à tous à la tête de notre groupement est remarquable. Au cours de ces dernières années, ils ont su franchir tous les obstacles, incarner nos espoirs

et nous faire partager l'évolution de cette association. Aussi, je veux d'abord, en votre nom à tous leurs adresser nos remerciements les plus chaleureux et leurs assurer de notre fidèle amitié et de notre soutien indéfectible. Aujourd'hui, mon devoir, ma responsabilité, mon ambition, c'est l'union de tous ceux qui veulent la réussite de notre groupement. Je souhaite l'unité et l'élargissement de notre famille, et je ferai en sorte d'en être le garant, comme l'a toujours souhaité **André Barreteau**. J'espère simplement être à votre hauteur pour réussir cette nouvelle mission Et j'ai bon espoir qu'au-delà des difficultés économiques actuelles que toutes les entreprises vivent, notre groupement aide tous ceux qui nous font et feront confiance dans les mois à venir.

Stéphane VALET



Anniversaire



Anniversaire

10 ans le 19 avril 2009



HISTORIQUE DE MONTS et MARAIS

1997 - REFLEXION



André
Barreteau



Christophe
Traineau

Un peu d'histoire ... 1997 fut l'année de la réflexion.

En effet, la hausse du chômage et paradoxalement la difficulté à trouver du personnel furent les bases d'une super motivation pour un certain nombre de chefs d'entreprise du canton de St Jean de Monts. Il n'en fallut pas plus pour tenter un premier tour de table entre membres de l'association Pays de Monts Entreprises et Christophe Traineau chef d'entreprise charismatique de la région Soullandaise.

Après un avortement dû au surcoût de l'étude préalable, André Barreteau alors Président de PME (association *Pays de Monts Entreprises*) et Christophe Traineau eurent l'idée de bâtir le projet du Groupement d'Employeurs et de le présenter aux membres élus de la Communauté de Commune et en particulier au Président Monsieur Crochet. Le séduisant objectif de créer 40 emplois à l'aide d'une vingtaine d'entreprises a reçu un écho favorable et, très rapidement, la demande d'une aide de 7 000 € fut assortie d'un accord par la Région pour l'octroi d'un plan ELAN permettant le recrutement de Michel Van Rensberg, notre Directeur actuel.

Celui-ci avait en charge d'élaborer une étude de faisabilité qui nous permis, 6 mois plus tard, la création du *GE MONTS et MARAIS* Deux conditions devaient impérativement être remplies : l'adhésion d'une vingtaine d'Entreprises de la région et l'engagement de recruter 20 salariés immédiatement.

Le 19 avril 1999, le pari était gagné.

Bien centré au cœur du canton, LE PERRIER fut désigné comme notre port d'attache. L'accueil de la municipalité représentée par Michel COUTON, Maire de la commune à cette époque, fut spontané et chaleureux.



Inauguration le 19 avril 1999 au Perrier en présence de Monsieur le Maire.

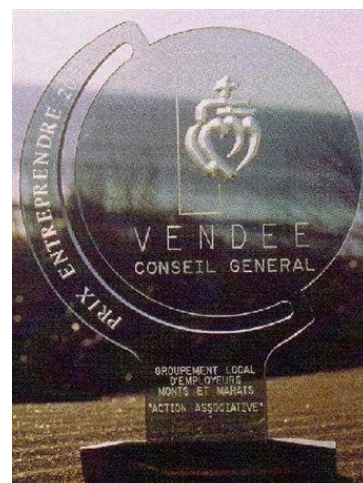
N'oublions pas aussi, durant cette période de lancement, le soutien précieux d'un certain nombre de chefs d'entreprise du bocage, Monsieur Gonnord et Monsieur Papin qui ont contribué, par leur présence à l'une de nos réunions, à susciter l'intérêt des Entrepreneurs Maraîchins.

Bien que complexe à mettre en œuvre, le GE venait de naître. Il a fallu alors susciter l'intérêt des demandeurs d'emplois locaux, quelque peu suspicieux à l'idée d'intégrer cette structure associative qui pourtant évoquait avec clarté

l'accès possible à un contrat CDI. Le courage et la détermination de Michel Van Rensberg et des chefs d'entreprise ont eu gain de cause devant le scepticisme ambiant d'un certain nombre d'observateurs. **MONTS et MARAIS**, c'est aussi des idées portées par l'enthousiasme qui permet l'initiative créatrice de contrats Gagnant/Gagnant souhaités par tous, dans le challenge permanent des entreprises de notre canton.

André BARRETEAU

Une réussite couronnée en 2004 par l'obtention du trophée *Prix entreprendre en Vendée* catégorie association.



2 septembre 1998, l'étude de faisabilité est lancée



2 septembre 1998, Michel arrive sur le secteur de Challans/St Jean de Monts avec en main un contrat ELAN mis en place par le Conseil Régional avec pour mission, l'étude de faisabilité pour la création du Groupement d'Employeurs.

Après 6 mois d'enquête approfondie, plus de 250 entreprises visitées ou contactées et une réunion d'information, le comité de pilotage a donné son feu vert pour la création du GE, alors baptisé au cours de la première réunion des adhérents : **GE *MONTS et MARAIS***

Il ne restait plus qu'un local à trouver pour démarrer l'étude, André BARRETEAU mettait gracieusement à ma disposition, son ancien fourmil situé dans la ZAC de la Rivière à St Jean de Monts.

La grande aventure commence, les différentes démarches commencent auprès des différentes administrations (dépôt des statuts, rédaction du règlement intérieur, recrutement des premiers salariés) *MONTS et MARAIS* recevait officiellement son autorisation d'exercer son activité à compter du 19 avril 1999. Installé dans l'ancien presbytère au Perrier, le GE prenait son envol avec 2, 3, 4 puis 14 salariés avec 15 entreprises adhérentes. Le prévisionnel était respecté et nous nous équipions d'un logiciel de gestion dès le mois de juin. Au début de ce mois, Jean Marc LACAU est venu m'épauler jusqu'à fin novembre dans le cadre d'un stage dispensé par la CCI de la Vendée.

Dés le mois de septembre 1999, la première Gazette de MONTS et MARAIS était élaborée à la demande d'André BARRETEAU qui souhaitait la mise en place d'un support de communication interne. L'évolution se faisant très rapidement et face à la charge de travail, en février 2000, nous avons recruté Christelle PELLOQUIN en qualité d'assistante développement avec un contrat Emploi Jeune en CDI directement et en septembre 2002, Jean Marc LACAU est venu renforcer l'équipe en qualité de Chargé de Développement. L'équipe opérationnelle était constituée.

Michel Van Rensberg

C'était * MONTS et MARAIS* hier

La première difficulté rencontrée a été l'intégration des salariés du GE vis-à-vis du personnel permanent des entreprises adhérentes. Ce personnel ne connaissait pas le principe de fonctionnement d'un Groupement d'Employeurs.

Avec André Barreateau, nous avons organisé les premières réunions d'information destinées au personnel permanent des entreprises en présence du personnel du GE afin d'expliquer que le GE n'était pas une association caritative mais une entreprise sous forme associative avec pour objectif de lutter contre la précarité de l'emploi et que nos salariés viendraient chaque année pour renforcer les équipes dans les périodes de forte activité ou pour les remplacements de vacances. Le message est passé et le regard est complètement différent vis-à-vis de notre personnel qu'ils considéraient comme des collègues désormais.

Cet outil de travail destiné avant tout à lutter contre la précarité de l'emploi sur un bassin à forte saisonnalité allait s'avérer à la hauteur de nos espérances. Au début du deuxième semestre 2000, 49 personnes après leur passage au Groupement ont été embauchées en contrat CDI par l'entreprise adhérente dans laquelle nous les avons détachées et 35 personnes sont actuellement en CDI au Groupement.

Fin novembre 2000, le GE a mis en place son dispositif d'aménagement et de réduction du temps de travail (39H payées pour 35H travaillées).

Dès le deuxième exercice, les salaires étaient effectués par virement le 5 du mois qui suivait au lieu du 10. Un acompte était proposé aux salariés qui le souhaitaient par virement le 15 du mois en cours. A la même période, un accord était signé avec la Mutuelle de Vendée qui proposait un tarif préférentiel pour tous les salariés du GE. Au cours de l'année 2000, les premières réunions avec nos salariés furent instaurées sous l'impulsion d'André Barreateau alors Président. Ces réunions d'échanges avec nos salariés nous ont permis de mettre en place des fiches individuelles d'aptitude ayant pour but de faire évoluer professionnellement notre personnel et de répondre à leurs attentes en matière de formation. Il était également important de bien faire comprendre à nos salariés que la polyvalence et l'adaptation leurs permettraient d'accéder plus facilement au contrat CDI



Des formations en agroalimentaire ont été mises en place en partenariat avec l'ANPE, l'OPCAREG et certains de nos adhérents et particulièrement SOVODEC qui a vite compris l'intérêt de ces formations.



Formation en découpe secondaire et au conditionnement.

2002 Après deux bonnes années à la Présidence de **MONTS et MARAIS**, conformément au règlement intérieur, **André BARETEAU** passe le relais à **Christophe TRAINAEU**. Christophe TRAINAEU et moi-même signons la charte d'engagement de qualité avec la **FFGE** le 12 juin 2002, nous postulons ensuite pour obtenir le label ***GE de Qualité*** attribué par la **FFGE** le 19/12/2002.

Le seuil des 50 salariés en ETP étant atteint, nous organisons les premières élections DUP et CE en novembre 2002. Le Président propose au bureau la mise en place d'un accord de participation qui sera signé avec le CE, le 10/12/2002. Cette année 2002 forte de ses résultats est de bonne augure pour envisager la suite de ce qui n'était qu'une aventure au démarrage. Nous commençons à récolter ce que nous avons semé.

MVR

C'est *MONTS et MARAIS* Aujourd'hui

Avec 71 entreprises adhérentes qui constituent le GE *MONTS et MARAIS* et 136 000 heures de travail fournies par celles-ci. Ce qui représente plus de 70 emplois en équivalent temps plein.

Avec, 180 CDI dont 153 embauchés chez nos adhérents après passage au GE.

Avec une bonne intégration des salariés du GE chez nos adhérents.

Avec la mise en place de formations adaptées aux besoins de nos entreprises adhérentes.

Avec une DUP et un CE performant, l'accès à une mutuelle à un taux attractif.

Avec une Participation et un Intéressement mis en place.

Avec une meilleure communication.

Avec une implication dans toutes les actions en faveur de l'emploi.

Avec un cadre juridique en pleine évolution.

Avec une reconnaissance auprès des pouvoirs publics jusque dans les ministères du fait de l'action menée par L'UGEF (Union des Groupements d'Employeurs de France) représentée par sa Présidente, Claude DEROSIER et au niveau Régional par le CRGE (Centre Régional des Groupements d'Employeurs des Pays de la Loire) représenté par sa Présidente Isabelle LE FAUCHEUR.

**VENIR ENSEMBLE EST UN DEBUT
TRAVAILLER ENSEMBLE EST UN PROGRES
RESTER ENSEMBLE EST UN SUCCES**

Henry Ford

LE VECU DE NOS PRESIDENTS SUCCESSIFS



André BARRETEAU
1999 à 2001



Christophe TRAINEAU
2001 à 2003

Dix ans déjà

Il y a 10 ans déjà, ensemble avec mon ami **Christophe Traineau**, ce GE nous semblait non seulement utile mais une nécessité absolue. Rappelons-nous qu'à cette époque un paradoxe sévissait allègrement dans notre canton, les entreprises de notre bassin d'emploi ne trouvaient pas de personnel et le taux de chômage était en constante évolution. Ce paradoxe insupportable suffit à éveiller notre motivation et récupérer le soutien de toutes les instances utiles. Grâce au soutien de la communauté de commune, nous avons lancé une étude. Ce tout premier test cantonal fut mené par **Michel Van Rensenberg**, toujours fidèle et efficace Directeur de notre **GE Monts et Marais**. Le bon accueil fut au rendez vous, autant dans le monde des entreprises que dans celui des salariés demandeurs d'emplois. Et pourtant, très vite, nous dûmes lutter contre une image d'association caritative, le contraire de l'objectif attendu : nous avons créé et voulu une entreprise à part entière « d'intérêt économique » certes, mais partagée entre de nombreuses entreprises de canton. Notre projet se voulait être un pied à l'étrier pour un **CDI** dans la structure **GE** ou pour l'intégration possible du salarié en CDI dans une des entreprises adhérentes. L'accueil fait par la Direction du Travail fut pour nous encourageant, bien

qu'utilement tatillonne, cette administration nous a permis de mettre en place des règles du jeu rassurantes et pertinentes pour les entreprises comme pour les salariés.

Que peut-on dire aujourd'hui ? Les présidents se succèdent au rythme de 3 années de mandat, ils coopèrent avec une équipe d'administrateurs rajeunie autour de quatre permanents motivés.

Nous l'avions rêvé, nous l'avons fait. **en tant que premier président** de cette remarquable structure, je suis heureux aujourd'hui de constater la vitalité et l'utilité de cette instance qui, dans le fond, ne fait qu'honorer ce que chacun est en droit d'attendre : **un travail, une raison d'exister professionnellement** parfaitement respectable. Sans arrière pensée, sans égocentrisme et sans raison financière mais avec gratitude, je voudrais simplement féliciter et encourager tous ceux et celles qui, depuis l'origine, œuvrent simplement, avec efficacité et dévouement, à la vie et aux ambitions de notre **GE Monts et Marais**. Que chaque salarié et chaque entreprise adhérente s'approprient avec fierté ce que je me permettrai d'appeler **une belle démarche « entrepreneuriale collective »**.

André BARRETEAU
PDG sas Monts Fournil
Réseau La Mie Câline

Participer à la création du groupement Monts et Marais a été avant tout pour moi une façon de réaliser, en tant qu'Entrepreneur et avec l'Entreprise, une action en faveur de l'emploi, en faveur des gens qui n'avaient pas de travail et auxquels, grâce à cette formule d'emplois partagés, nous pouvions en inventer. Et ça a marché, et ça marche très bien même.

Nous étions dans une période où je pensais un peu naïvement, avec le Centre des Jeunes Dirigeants, que le plein emploi ne reviendrait plus. Qu'il fallait donc partager le travail et créer de nouvelles formes d'emploi pour limiter l'accroissement inéluctable du nombre de personnes sans emploi. La réalité a été un peu différente en fait, mais le partage de l'emploi reste un excellent gisement de création d'emplois qui n'auraient pas vu le jour sans doute. Comme dans toutes les aventures, même les idées erronées au départ sont créatrices d'éléments positifs. En fait, la prise de risque dans l'action est presque toujours positive.

Nous avons donc créé Monts et Marais et cela a été, grâce à cet esprit de solidarité et de générosité de tous les acteurs de

cette entreprise, une très belle aventure. Nous avons trouvé en Michel, l'animateur, le "gourou" qu'il nous fallait et il est encore aujourd'hui l'esprit et le garant des valeurs de ce groupement.

Diriger ce groupement, derrière André Barreteau, a été pour moi l'expérience d'une gestion sociale que les entreprises n'ont pas les moyens de mener parce que les données et les contraintes ne sont pas les mêmes. Je me suis éclaté dans la gestion sociale de cette entreprise dont l'objet est Social avant d'être économique. Evidemment sans perdre de vue l'efficacité dont les entreprises avaient besoin pour adhérer pour faire fonctionner et donner du travail.

Pari tenu et pleinement réussi. Il y a bien la place pour des entreprises à fonctionnement atypiques dans lesquelles les hommes sont au centre des motivations.

Gageons que de plus en plus les entreprises industrielles, commerciales et de services iront dans ce sens de plus de gestion sociale, dans l'intérêt de la Société et de ses acteurs. Mais pour cela il va falloir qu'un peu d'eau passe encore sous les ponts, même si des réalisations comme Monts et Marais poussent à aller dans ce sens.

Christophe TRAINEAU
PDG Etik'Ouest

La citation d'André BARRETEAU

**DE NOTRE SOLIDARITE
JAILLIRA LA SERENITE**

Le mot d'ordre de Christophe TRAINEAU

**L'ENTREPRISE AU SERVICE DE
L'HOMME**

LE VECU DE NOS PRESIDENTS SUCCESSIFS (suite)



Claude RAFFIN
2003 à 2006



Bertrand LEGER
2006 à 2009

J'ai eu l'honneur de diriger le Groupement pendant 3 ans dans les dernières années de ma carrière de Manager d'une grande entreprise.

Cette période a été pour moi riche en enseignements. Travailler avec André, Christophe, Michel et l'échange des différentes expériences qui s'en suivent m'ont apporté des ouvertures sociales et économiques que l'entreprise classique n'offre pas.

La place que doit prendre ce type d'association dans le tissu économique local n'est plus à démontrer. Elle est là pour rappeler l'importance de l'homme dans les contraintes économiques de plus en plus serrées.

J'ai été fier d'apporter ma petite contribution à cette réussite et de m'être *enrichi* au contact des acteurs qui ont fait le succès du **GE**, aux équipes à venir de continuer et d'améliorer le concept.

Voilà quelques phrases cibles pour donner une idée de l'état d'esprit des équipes qui ont animé le Groupement depuis sa création :

André, septembre 1999

Objectif à 5 ans : rendre 100 familles heureuses.

André, janvier 2000

De notre solidarité jaillira la sérénité.

André, octobre 2000

Un programme réussi, c'est bien ! Le pérenniser c'est mieux.

André, février 2001

Une petite équipe administrative réactive et appréciée.

Christophe, juillet 2002

Toujours fidèle à l'esprit de départ : l'entreprise au service de l'homme.

Claude, juin 2003

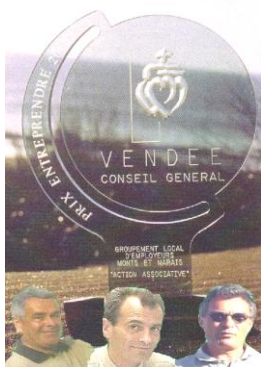
Assurer la pérennité de notre association dans l'esprit de notre éthique.

Michel, juin 2004

Le contrat Gagnant/Gagnant.

Michel, janvier 2005

Trois hommes et un trophée.



Obtention du prix entreprendre en Vendée dans la catégorie association.

Reconnaissance

de l'action menée en faveur de l'emploi contre la précarité depuis avril 1999 par André, Christophe, Claude, Michel et son équipe.

Claude, juin 2005

Le Groupement est un formidable levier d'action pour répondre aux attentes des entreprises et consolider les salariés dans un emploi stable.

Claude RAFFIN
Retraité BENETEAU

En trois temps

Le groupement d'employeurs est une formidable expérience pour moi et pour d'autres ! Elle s'est déroulée en plusieurs temps :

Ce fut d'abord le temps de l'utilisation simple, pour répondre aux demandes de recrutements ;

Le fait de pouvoir solutionner la problématique d'emplois saisonniers avec un organisme qui s'attèle à lutter contre la précarité et des personnes que l'on peut retrouver d'une année sur l'autre grâce à un emploi à temps plein construit de plusieurs postes à l'année, m'a d'abord étonné puis m'a séduit.

Ensuite ce fut le second temps, en tant que membre du bureau ;

Cette fois-ci, je vois les choses de l'intérieur, je découvre une équipe de permanents qui fait « tourner la maison » avec un grand professionnalisme ; calculer les salaires définis avec de multiples critères en fonction des postes tenus dans les différentes entreprises adhérentes, sortir le suivi de gestion et les chiffres financiers de fonctionnement, se soucier des formations des salariés, et évidemment se décarcasser pour répondre aux besoins de recrutement des entreprises adhérentes. Mais la plus grande découverte est l'équipe du bureau, composée d'hommes du marais ! Des employeurs locaux qui portent la valeur *travail* et les valeurs humaines et sociales, et qui s'associent pour trouver ensemble des solutions de personnel qu'ils

n'auraient jamais pu trouver chacun de leur côté ...

Le troisième temps est celui de la présidence ;

Je découvre encore de plus près la qualité de travail des permanents. Je rentre la compréhension des données financières avec Didier et Michel. C'est aussi la définition du budget et des orientations stratégiques. Et justement, après 7 ans de fonctionnement et de réussites, le bureau a décidé d'essaimer et de partager. *Partager* cela correspond à la mise en place d'un intéressement pour les salariés, à la suite de la participation instaurée il y a quelques années. Le groupement a les reins suffisamment solides pour que le résultat financier soit distribué en partie aux salariés et pour sa première année cela correspond à un tiers de mois de salaire en plus (en moyenne) ... Pour moi c'est le résultat du travail de chacun et son juste retour. *Essaimer* cela correspond à la création du groupement d'employeurs de Montaigu. D'abord travail de proximité réalisé par Michel puis un travail de tandem fait conjointement Président-Directeur auprès des institutions locales et des employeurs du secteur. Une très belle expérience à renouveler ... Enfin, la présidence est maintenant à céder pour que cette belle entreprise humaine puisse vivre avec du sang neuf et plein d'autres projets ... Bravo et merci à tous !

Bertrand LEGER
Directeur BENETEAU

LE VECU DE NOS FIDELES MEMBRES DU BUREAU (suite)



Didier BUTON
Trésorier

En tant que trésorier depuis 10 ans, j' ai vu évoluer le groupement. Tous les Présidents successifs (André, Christophe, Claude et Bertrand) se sont beaucoup investis avec Michel, pour réaliser ce succès qu' est le **GE Monts et Marais** aujourd'hui : En partant d' un lancement difficile en 1999 dû à la nouveauté du système, pour arriver en 2008 à la création du **GE Nord Vendée** de Montaigu.

Le personnel permanent du groupement a fait également un excellent travail depuis toutes ces années tant pour le développement (Jean-Marc), que pour la gestion (Christelle, Vanessa). Un remerciement particulier à Christelle pour sa rigueur et pour la tenue exemplaire de sa comptabilité, ce qui m' aide beaucoup dans ma tâche.

Sans les salariés du groupement il n' y aurait pas de groupement , ces derniers remplissent parfaitement leurs engagements vis à vis des entreprises dans lesquelles ils travaillent.

Enfin un remerciement aux entreprises adhérentes qui respectent l' éthique du groupement, et font leur maximum pour le faire fonctionner.

En conclusion, au vue de l' état d' esprit de tous ces acteurs, le Groupement a de beaux jours devant lui.

Bravo à tous.

Didier BUTON
Vendée Plaisance



Philippe GAUDIN
Vice Président

Quelle aventure !!

La création d'un Groupement d'Employeurs est réellement une aventure. De l'idée de base, pensée et soutenue par André Christophe à la création de centaines d'emplois mis en œuvre par Michel et son équipe je ne sais pas si l'on se rend compte de l'énergie, de la force et de l'opiniâtreté que cela nécessite, mais on peut être fier du travail accompli.

Cette aventure, nous l'avons vécue, soutenue, même si ce n'est pas toujours à la hauteur de ce que l'on espérait, mais l'objectif a été atteint, sauvegarder des emplois en réussissant à les mailler. Ce qui est surprenant, c'est que nous avons réussi là où l'on s'y attendait le moins. L'raisonnement de base été fait sur l'idée que nous devrions garantir un travail à l'année à des personnes qui ne travaillaient que l'été et se retrouvaient sans emploi le reste de l'année. Comme quoi rien n'est jamais écrit, ce maillage nous l'avons réalisé, mais avec très peu d'activité saisonnière. Quand je dis ***NOUS***, je pense à l'ensemble des personnes qui se sont impliquées dans la gestion de cette association hc normes, les différents Présidents, les membres du bureau, les adhérents, les salariés du Groupement, et surtout l'équipe de Direction encadrée par Michel.

C'est là toute la richesse de ce Groupement où chacun participe, donne son avis et permet à cette entreprise (car c'en est une) de se développer dans le respect des valeurs humaines.

Je suis fier d'avoir participé à cette aventure humaine, qui œuvre pour le bien social et qui respecte cette solidarité fondamentale entre les employeurs et les salariés. Bravo à tous et longue route au **GE *MONTS et MARAIS***

Philippe GAUDIN SUPER U



Stéphane VALET
Président

Mon engagement au sein du groupement (un peu plus de 2 ans) est si minime mais déjà si riche d'enseignement. Aux côtés des membres du bureau si compétents, je ne pouvais qu'apprendre.

La force du GE réside dans son éthique, son respect des autres. Œuvrer pour les autres, dans ce contexte économique n'est pas qu'utopie.

Des valeurs qui ont guidé mon choix d'en faire partie pour essayer de reprendre le flambeau des initiateurs.

Riche idée, en vérité, de travailler si sérieusement sans se prendre au sérieux.

Nous devons faire honneur à cette initiative et s'appuyer sur l'expérience de chacun.

Si nous aidons ne serait-ce qu'une personne à sortir de la précarité au cours de l'année, c'est une victoire pour le GE

En aidant les adhérents à satisfaire leurs besoins, le contrat gagnant/gagnant prend alors tout son sens.

Le formidable souffle que Michel insuffle à ses collaborateurs est un gage de sécurité pour notre bureau afin de pérenniser le groupement. Dans ce contexte, le groupement sait et saura s'adapter avec panache aux turbulences que nous vivons actuellement car les hommes ne sont jamais aussi efficaces que lorsque le challenge est grand. Le GE a de beaux jours devant lui à n'en point douter

Que l'aventure continue dans le même état d'esprit !

Stéphane valet
Responsable des achats
La Mie Câline – Monts Fournil



Sébastien LONGEPE
Vice Président

J'ai eu l'opportunité, il y a maintenant un an, de rejoindre l'équipe du bureau, une équipe active et conviviale. Je connaissais, de l'extérieur, le fonctionnement du GE puisque nous employons une vingtaine de personnes à **MONTS FOURNIL** et ce depuis la création du **GE MONTS et MARAIS**, souviens toi Michel des premiers plannings et les maillages !

Je découvre donc de l'intérieur l'organisation de ce groupement et je peux vous dire que c'est une belle mécanique qui a fait ses preuves et qui, je suis persuadé, va continuer à se développer malgré l'environnement extérieur que nous connaissons tous. Tous les ingrédients sont réunis pour faire de ce groupement, à l'initiative d'**André BARRETEAU** et de **Christophe TRAINEAU**, une exemplarité locale qui fait écho en Vendée avec bien sûr cette antenne créée récemment à Montaigu.

En tout cas le pari de l'emploi a été réussi et c'est bien cela l'essentiel, sans oublier bien évidemment une implication de tous les jours de Michel avec l'ensemble de ses collaborateurs qui a contribué à ce que ce GE soit une véritable entreprise proche de ses adhérents....

Sébastien LONGEPE
Directeur Industriel
SAS Monts Fournil



Michel Van Rensenberg
Directeur du 01/09/98 au 31/12/2009
RETRAITE PARTIELLE

De la planche à dessin à la Société Alstom à Paris en 1965, en passant par le Pas de Calais, l'Oise, les Bouches du Rhône, le Var, l'Afrique du Sud, l'Algérie, la Lybie, le Sud Soudan, l'URSS, la Martinique, les Deux Sèvres, Nantes et le Cher, c'est en Vendée au Perrier que j'ai posé mes valises pour le pire ou le meilleur. J'ai eu le privilège de rencontrer **André BARRETEAU**, Président de PME qui, avec **Christophe TRAINEAU** avaient pensé face à la saisonnalité des emplois sur le côte, mettre un outil en place pour lutter contre cette précarité. La solution était la création d'un Groupement d'Employeurs. C'est donc la mission qui m'a été confiée, une étude de faisabilité pendant 6 mois, un challenge très motivant en ce qui me concernait. Très vite, au cours de mes premières visites, il s'avérait que le projet deviendrait réalité. Les premiers CDI ont été la consécration et la motivation. Très vite, l'équipe de permanents se renforçait avec le recrutement de **Christelle Pelloquin** puis **Jean-Marc Lacau**. De toute ma carrière, cette expérience aura été la plus enrichissante après l'Afrique, sur un plan humain, avec des hauts et des bas, des satisfactions et des déceptions tant de la part de certains de nos salariés que certains de nos Présidents mais seul le résultat compte.

Ces résultats positifs ont été récompensés par l'obtention du prix : **Entreprendre en Vendée** en 2004. En 2008 et 2009, la crise est venue enrayée notre belle évolution, ce qui a eu pour effet, la prise de décisions parfois douloureuses. Un seul objectif aujourd'hui, être à l'équilibre financier pour que le GE puisse sortir de cette crise et continuer à créer des emplois durables. Cette structure humaine a toujours été proche et à l'écoute de ses salariés et de ses adhérents avec parfois un rôle d'arbitrage pas toujours évident.

Le fonctionnement d'un GE est très complexe de par la diversité des Entreprises adhérentes et leurs différentes conventions collectives, ce qui n'est pas toujours bien compris par les uns et les autres. Notre entreprise sous forme associative a bénéficié du dynamisme d'un CE animé par son secrétaire **Jean-Marc Lacau** ce qui n'a pas été négligeable pour que les salariés aient un sentiment d'appartenance pour une plus grande motivation avec de nombreux avantages proposés. Je tiens également à souligner l'avancée au niveau national après la refonte de l'ex FFGG devenue UGEF (Union des Groupements d'Employeurs de France) et dirigée par la Présidente **Claude DEROSIER**. Au niveau régional, **PAGE** (Pôle Atlantique des Groupements d'Employeurs) est devenu **CRGE** (Centre Régional des Groupements d'Employeurs) avec sa Présidente **Isabelle LE FAUCHEUR** qui est également Présidente du GE Nord Vendée créé par **MONTS et MARAIS**. De 1998 à ce jour, beaucoup de progrès car à l'époque, c'était un grand vide juridique et aucune aide pour le fonctionnement. Le point fort est la reconnaissance des GE par les instances nationales, Régionales et Départementales. Pour ma part, je voudrais être 10 ans plus jeune et recommencer en évitant tous les écueils rencontrés au démarrage. Avant de conclure, je remercie tous les acteurs de cette belle réussite (Adhérents, Salariés, Institutionnels pour leur confiance) **Selon certaines rumeurs (Ils se reconnaîtront), je veux être rassurant, le GE MONTS et MARAIS n'est pas agonisant, les salaires sont virés normalement et nous sommes à jour de nos charges sociales.**

Michel VAN RENSENBERG



Isabelle LE FAUCHEUR
Présidente du CRGE



CRGE
CENTRE DE RESSOURCES DES GROUPEMENTS D'EMPLOYEURS
PAYS DE LA LOIRE



Claudine ESNAULT
Vice Présidente du CRGE

Une nouvelle Présidente Isabelle LE FAUCHEUR élue au cours du CA du 25 mars 2009 et qui succède à Claudine ESNAULT notre fidèle et dynamique Présidente depuis la création de PAGE (CRGE aujourd'hui) . Un CA qui a réuni des Présidents et des Directeurs de plusieurs GE des Pays de la Loire à Noirmoutier.



Le CRGE qui s'inscrit comme le référent pour les partenaires institutionnels et pour les Groupements d'Employeurs des Pays de la Loire.

- Le CRGE Pays de la Loire inscrit ses actions de lobbying et de promotion des Groupements d'Employeurs dans la cohérence des actions nationales.
- La performance et la pérennité du CRGE Pays de la Loire se situe dans la capacité à développer et à mutualiser les échanges et l'information entre les GE, tout en créant, structurant et animant une cellule d'intelligence économique.
- Dans un souhait de professionnalisation constant, le CRGE Pays de la Loire assure la formation des permanents et des administrateurs des GE. Il apporte aussi un avis consultatif sur la création et les relations inter-GE, ceci dans un souhait de cohérence territoriale.

Le CRGE Pays de la Loire aujourd'hui :

- 22 Groupements d'Employeurs
- 1 000 entreprises adhérentes
- 906 salariés en ETP

Une Assemblée Générale suivie d'un anniversaire Les 10 ans du GE *MONTS et MARAIS*

120 personnes réunies dans la grande salle du relais CAP France à St Jean de Monts pour fêter cet événement !! Institutionnels, Adhérents, Partenaires, Permanents, anciens salariés et salariés en poste se sont retrouvés dans une ambiance très conviviale et significative de l'état d'esprit de *MONTS et MARAIS*.

Le Président sortant, **Bertrand LEGER**, a rappelé les fondamentaux d'un Groupement d'Employeurs et remercié tous les acteurs de ce succès et tout particulièrement, les Présidents successifs, les membres du bureau pour leur présence aux réunions mensuelles ainsi que les trois permanents, Michel Van Rensenberg, Jean-Marc Lacau et Christelle Pelloquin, en souhaitant encore de belles années au GE *MONTS et MARAIS*. Les invités se sont retrouvés autour d'un buffet copieux pour fêter l'évènement. Plus tard dans la soirée, **Alain Guérin**, membre du bureau, chef d'entreprise et excellent artiste méconnu, à la demande de beaucoup d'entre nous, est venu avec sa guitare pour animer cette soirée. Le Président sortant et le nouveau Président, **Stéphane Valet**, se sont lancés pour accompagner Alain dans la chansonnette. L'ambiance était à son comble et tous les invités sont repartis satisfaits tard dans la soirée.

Nous remercions *Saveurs en transparence* pour cet excellent buffet.

Nous remercions *RESO 85* Groupement d'Employeurs spécialisé dans la restauration et l'hôtellerie pour la prestation remarquable de son personnel.

Nous remercions *SUPER U* et son PDG, **Philippe GAUDIN**, membre du bureau depuis 1999, pour l'importante ristourne octroyée pour la fourniture des boissons. Nous remercions *MONTS FOURNIL* et son PDG, **André Barreteau**, Président fondateur du GE *MONTS et MARAIS* pour la confection et la fourniture gracieuse de cette magnifique pièce montée.



Le discours du Président sortant Bertrand LEGER



Alain Guérin



Les actions du Comité d'Entreprise du GE*MONTS et MARAIS*

Noël 2008

Pour la dixième année consécutive, le CE n'a pas failli à sa tradition en réunissant un grand nombre de salariés, leurs conjoints et leurs enfants pour fêter Noël et la nouvelle année dans une ambiance country. Tous se sont retrouvés au SALOON du Cheval Parc à Sallertaine.



Pris par l'ambiance, chacun s'est adonné à la danse country

LES OFFRES PROPOSEES PAR LE CE *MONTS et MARAIS*

Des prix attractifs sur de nombreuses activités

- Centre Aquatique Océabul de St Jean de Monts
- Compagnie Yeu Continent
- Cinémarine à St Gilles Croix de Vie
- Thalasso à St Jean de Monts
- Thomas Cook Voyages
- Look Voyages
- GO Voyages
- Odalys Locations
- Billet annuel SNCF
- Futuroscope
- Puy du Fou
- Planète sauvage



Ces offres vous sont proposées au bureau du GE



Des chèques vacances ANCV ont été mis en place depuis 2 ans.

Pour Noël, des chèques CADHOC sont attribués aux salariés qui répondent aux critères d'attribution. Les salariés peuvent bénéficier de remises chez un grand nombre de commerçants.

Vous souhaitez bénéficier des offres spéciales du CE, vous possédez un e-mail, communiquez le nous afin que l'on puisse vous les envoyer dès que nous les recevons ou venez les consulter au bureau du GE.

Pour cela, faites nous parvenir votre message à cemontsetmarais@orange.fr en précisant que vous souhaitez que l'on vous expédie des offres sur votre e-mail.

Le bureau du CE

Quelques chiffres

MOYENNE D'ÂGE - PYRAMIDE DES ÂGES - JUIN 2009



CDD + CDI

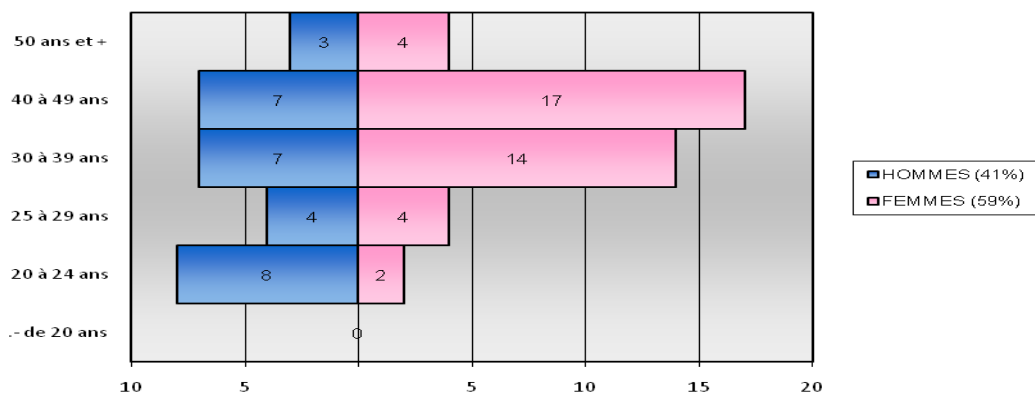
HOMMES (41%)

FEMMES (59%)

	HOMMES (41%)	FEMMES (59%)
- de 20 ans		0
20 à 24 ans	8	2
25 à 29 ans	4	4
30 à 39 ans	7	14
40 à 49 ans	7	17
50 ans et +	3	4
Moyenne d'âge	33,6	39



PYRAMIDE DES AGES - JUIN 2009



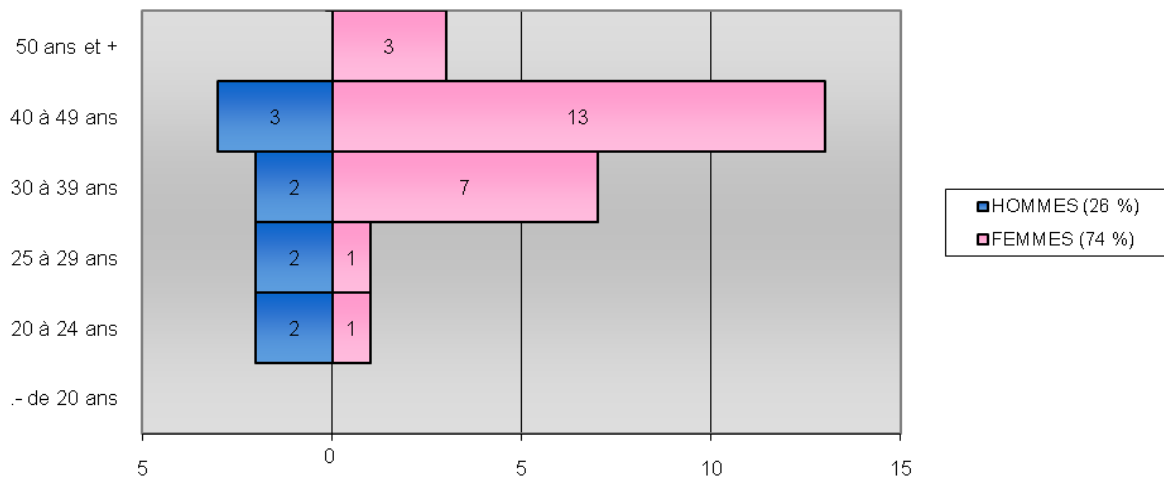
DONT CDI 48%

HOMMES (26 %)

FEMMES (74 %)

	HOMMES (26 %)	FEMMES (74 %)
- de 20 ans		0
20 à 24 ans	2	1
25 à 29 ans	2	1
30 à 39 ans	2	7
40 à 49 ans	3	13
50 ans et +		3
Moyenne d'âge	32,5	41

PYRAMIDE DES AGES DES CDI - JUIN 2009





Isabelle LE FAUCHEUR
Présidente du **GE Nord Vendée**
Et Présidente du **CRGE Pays de la Loire**



Myriam WOIRY
Directrice Nord Vendée

Editorial

En tant que présidente du groupement d'employeurs de Nord Vendée à Montaigu et du Centre Ressources des Groupements d'Employeurs des Pays de la Loire (**CRGE**), je tiens, au nom de mes équipes à remercier **Michel Van Rensberg** pour son dévouement à la cause de **nos GE**.

Par ailleurs, je me réjouis de la toute récente signature le 29 juin dernier de la convention régionale entre Pôle Emploi et le CRGE. Une aventure qui ne fait que commencer et qui a été menée jusque là avec beaucoup de dynamisme. Une aventure qui débute en juillet dernier, quand **Michel** m'a fait rencontrer **Monsieur Laurent Deloison**, conseiller de **Gwenaél Prouteau**, directeur de Pôle Emploi PDL.

Un petit mot sur nos groupements d'employeurs en Pays de Loire qui ont vécu l'inquiétude de la crise avec la disparition de 2 groupements en Loire Atlantique. Malgré cela, notre observatoire statistique n'enregistre qu'une diminution de 15% des mises à disposition et paradoxalement 20% de nouvelles entreprises adhérentes (1200 à fin 2009). Preuve que les GE sont un vrai levier face à de telles situations permettant de préserver des compétences que les entreprises peuvent ainsi retrouver en période de re-déploiement.

Marché de plus en plus compliqué et volatile, nécessaire réactivité, ajustement (...), autant de raisons pour mieux faire connaître nos GE auprès de nos collègues afin que les solutions qu'ils apportent profitent au plus grand nombre sur le plan économique. L'action sociale induite est également capitale lorsque le chômage a tant augmenté ces derniers temps, le GE offre alors une formule précieuse pour que les salariés mis à disposition développent leur adaptation à différentes compétences dans différents horizons professionnels et sortent de la précarité.

Je renouvelle donc tous mes vœux à **Michel** à l'occasion de sa retraite afin qu'il profite pleinement de sa nouvelle vie.

Isabelle Le Faucheur
Présidente GE Nord Vendée
Présidente CRGE PDL

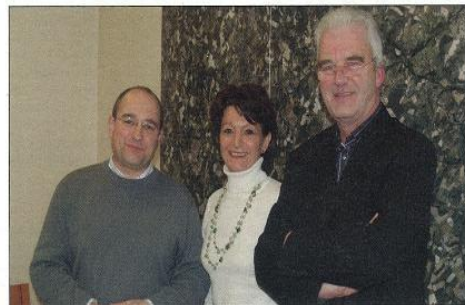
EMPLOI - Groupement d'employeurs Nord Vendée

Un nouvelle source d'emplois en Terres de Montaigu

La Communauté de communes Terres de Montaigu et Nord Vendée Entreprise se préparent à accueillir le Groupement d'employeurs Nord Vendée. La mise en place de cette structure a été confiée à Monts et Marais, le groupement d'employeurs du Perrier, qui fonctionne avec succès depuis bientôt neuf ans. En dépit d'un faible taux de chômage, 3,5 %, les responsables politiques et économiques locaux ont choisi de doter leur secteur d'un nouvel outil au service de l'emploi.

Difficile de donner une définition précise de cette activité qui a permis pourtant de procurer un emploi pérenne à 170 personnes depuis 1999 autour du Perrier. Le groupement est une association à but non lucratif qui emploie des salariés qui travaillent dans plusieurs autres entreprises. « La person-

ne qui cherche un emploi vient nous voir avec son CV. En fonction de ses compétences, nous trouvons des places dans diverses entreprises. Nous



Bertrand Léger, Myriam Woiry et Michel Van Rensberg, de Monts et Marais, participant au lancement du groupement d'employeurs Nord Vendée, avec le soutien de la communauté de communes Terres de Montaigu.

Officiellement, le **GE Nord Vendée** a commencé son activité le 1^{er} juillet 2008. A l'initiative de **Nord Vendée Entreprises** et du **GE *MONTs et MARAIS*** soutenus par la **DDTEFP** et la **Communauté de Communes de Montaigu** par la voix du Président **Antoine CHEREAU** que nous remercions pour l'attention portée à notre projet. Animé par la Présidente **Isabelle LE FAUCHEUR** et sa Directrice **Myriam WOIRY**, **GE Nord Vendée** a atteint son premier objectif en étant à l'équilibre financier tout en réalisant de nombreux maillages. Un essaimage réussi par **MONTs et MARAIS** en Vendée et qui ne sera pas le dernier.

Montaigu

Vendée Matin - Pense Océan. 7/01/2008.

Le Groupement d'employeurs : une formule anti-précarité en CDI

Lorsque plusieurs interventions en entreprises deviennent un CDI à temps plein ! L'option anti-précarité du Groupement d'employeurs

Avec le Groupement d'employeurs Monts et Marais, fondé en 1999, les salariés en situation de précarité peuvent renouer avec le monde du travail en exécutant plusieurs interventions en entreprises sous contrat indéterminé et à temps plein. Point de magie, mais une structure bénévoles, volontaire et innovante qui a déjà fait ses preuves sur la côte (Saint-Gilles, Le Perrier et Noirmoutier) et qui deviendra opérationnelle pour le canton de Montaigu en avril prochain.

Un seul interlocuteur
Monts et Marais, c'est une association qui démoche des emplois à temps partiels auprès des industriels (remplacements, vacances, interventions ponctuelles et saisonnières...) d'au minimum un mois et s'ouvrant à toutes les qualifications, du simple ouvrier au cadre supérieur. Les salariés, pris en charge

par l'association en CDI à temps complet, « navigent » alors au gré des besoins sur des périodes plus ou moins longues et perçoivent mensuellement leur salaire par le Groupement. Pour l'employé, c'est alors l'avantage d'avoir une seule convention collective, une seule caisse de retraite... avec un seul interlocuteur et l'assurance de revenus réguliers et d'un travail pérenne. Des revenus qui tiennent compte des grilles de salaires, des primes et autres avantages spécifiques à l'entreprise. Celui-ci peut aussi travailler moins si le désire.

170 CDI en 8 ans
« Nous fonctionnons comme une entreprise à part entière » note le directeur de Monts et Marais, Michel Van Rensberg. « Nous rencontrons le demandeur pour évaluer ses motivations et ses compétences, nous le formons si nécessaire et nous l'orientons



Le Groupement d'employeurs Monts et Marais fait sa première incursion en Nord Vendée. De gauche à droite, Bertrand Léger, président, Antoine Chéreau, président de l'intercommunalité, Michel Van Rensberg, directeur et Myriam Woiry, chargée de développement.

ensuite vers les entreprises sur un secteur géographique limité. C'est sans aucune adhésion ou frais de sa part... La formule est extrêmement simplifiée pour le salarié et a fait ses preuves : « Depuis notre création, nous avons créé 170 CDI. Au début, notre action a d'abord été perçue par les femmes, mais aujourd'hui, elle s'équilibre, et la moyenne d'âge de nos employés est actuellement de 37 ans

et demi... Pour les entreprises, adhérentes au Groupement, cette formule comporte également de nombreux intérêts, estime Bertrand Léger, président de Monts et Marais : « l'employeur est déchargé de toutes les démarches administratives et peut optimiser ses activités en faisant ainsi appel à des compétences adaptées à ses besoins sur des temps déterminés... »

Antoine Chéreau : « Initiative à accompagner »

Le Groupement d'entreprise est déjà installé, espace Joseph Gaillard à Montaigu. Chargée de développement, Myriam Woiry, démarque les entreprises et évalue les besoins sur le canton. A la mi-avril, les premiers contrats seront signés, 24 entreprises locales ayant pour l'instant adhéré au projet. « Nous envisageons pour débiter 45 emplois à temps plein

à l'année » assure Michel Van Rensberg. Cette implantation est une aubaine pour la communauté de communes, présidée par Antoine Chéreau : « Les résultats économiques sur notre secteur sont bons. Nous dénombrons 347 demandeurs d'emploi de catégorie I sur l'intercommunalité, soit 3,6 % de taux de chômage. Après une décennie difficile, de 1995 à 2005, le taux

de foyers impossibles est passé de 43 % à 56 %. Une progression due au nombre d'emplois créés et à la hausse du niveau de vie. Un constat enviable pour beaucoup, mais selon Antoine Chéreau : « nous devons sans cesse porter un regard attentif sur l'emploi en Nord Vendée et toutes les initiatives doivent être accompagnées pour favoriser l'insertion et offrir des perspectives de stabilité

aux personnes qui en ont besoin ». Ce dernier se félicite aussi de voir « les acteurs de l'emploi, Appo, REZI, Cap Nord Vendée, B&I-Insert, mission locale... très en phase avec le terrain... »

M. P.
Groupement d'employeurs, espace Joseph Gaillard, Montaigu. Ouvert du lundi au vendredi, de 8 h à 12 h et de 14 h à 18 h. Tél. 02 51 09 62 25.

multiple, sans les inconvénients de la précarité. Les employeurs, eux, s'assurent la fidélité d'un collaborateur formé qui vient régulièrement chez eux, là où leur besoin ne justifiait pas un poste à temps plein.

Porté par Monts et Marais jusqu'à son autonomie, le Groupement Nord Vendée sera officiellement lancé en avril prochain. D'ici là, Myriam Woiry, chargée de développement reçoit les dossiers des premiers candidats, tandis que les responsables de l'association du Perrier explorent les pistes du côté des employeurs. D'ores et déjà, pas moins de 45 postes à l'année ont été mesurés sur le canton.

Renseignements :

Groupement d'employeurs Nord Vendée : 1, rue Joseph Gaillard 85600 Montaigu
Tél. : 02 51 09 62 25

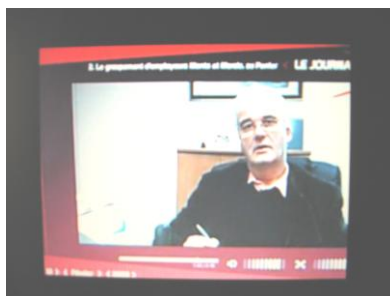
COMMUNICATION

Nous remercions les médias pour leurs différents articles et **TV Vendée** pour les reportages sur le **GE *MONTs et MARAIS*** et les **Groupements en général**

Le Journal de l'Emploi animé par Edwige Richard le 18 mai 2009



Invitée : **Isabelle LE FAUCHEUR** en tant que Présidente du **CRGE Pays de la Loire**



Reportage réalisé par Aurélien MARTIN en juin 2008 dans l'Entreprise adhérente **SOVODEC** spécialisée dans la découpe de canards. Interview de **Thierry PAGOT**, le PDG et du Directeur du GE, **Michel VAN RENSENBERG**. Témoignages d'anciens salariés du GE embauchés en CDI par SOVODEC après passage au Groupement **MONTs et MARAIS**.



Invité : **Bertrand LEGER** en tant que Président de **MONTs et MARAIS**



Intervention de **Jean Marc LACAU** au cours de la SPE Littoral (Semaine Pour l'Emploi) à Palluau.



Un salarié du GE sur un poste de découpe après formation en interne.



Témoignages de deux de nos adhérents sur une salariée en temps partagé dans leur entreprise. Ci-dessus, **Sébastien HERVOUET** du Couvoir de l'Envol de Retz. Ci-dessous, **Frédérique VRIGNAUD** de MONTs FOURNIL



Véronique SILVESTRE salariée en CDI au **GE *MONTs et MARAIS*** depuis le 11 décembre 2000. Véronique est très polyvalente puisqu'elle a occupé des postes très variés : Agent de production, Ouvrière de couvoir, Ouvrière finition et ouvrière d'abattoir.



Adhérents et Salariés, soyez nos ambassadeurs en parlant du Groupement auprès de vos relations car encore trop méconnu sur notre bassin.

Le CRGE et le Pôle Emploi des Pays de la Loire

Le **Pôle Emploi** des Pays de la Loire représenté par **Monsieur Gwenaël PROUTEAU**
Et

le **CRGE** des Pays de la Loire représenté par **Madame Isabelle LE FAUCHEUR** Présidente

En la présence de **Madame Claude DEROSIER** Présidente Nationale de l'Union des Groupements d'Employeurs (**UGEF**)

Signent un accord cadre régional Pays de la Loire le 29 juin 2010.

ACTIONS ET ENGAGEMENTS

- 1- Développer une meilleure communication et information sur le concept de Groupements d'Employeurs
- 2- Promouvoir les métiers et les emplois des Groupements d'Employeurs
- 3- Fiabiliser et satisfaire les besoins en recrutements
- 4- Favoriser la sécurisation des parcours professionnels des demandeurs d'emploi
- 5- Mise en œuvre, suivi et pilotage de la convention



De nombreuses Directrices et Directeurs de GE étaient présents ainsi que certains administrateurs



De gauche à droite : Isabelle **LE FAUCHEUR**, Gwénaél **PROUTEAU** et Claude **DEROSIER** lors de la signature de l'accord cadre le **29 juin 2010**.



Isabelle et **Gwénaél** satisfaits de cet accord cadre qui va être suivi par la Direction Régionale des Pays de la Loire



Un hommage rendu par Isabelle **LE FAUCHEUR** Présidente du CRGE et du GE Nord Vendée à Michel **VAN RENSENBERG** Directeur retraité de **MONTS** et **MARAIS** qui avec humour, l'a remercié de lui avoir forcé la main pour entrer dans le CA du CRGE et également de l'avoir mise en relation avec Laurent **DELOIZON** Directeur de cabinet du Pôle Emploi des Pays de la Loire.



Jen-Marc LACAU
Chargé de Développement
Secrétaire du CE

8 ans l'âge de raison ?!?!

En 1999, les hasards de la vie m'ont amené à croiser les chemins des Groupements d'Employeurs, et d'un « Mouton à 5 pattes », Michel Van Rensenberg. Après un exil de 3 ans dans le Portage Salarial, j'ai eu la chance de réintégrer Monts et Marais en 2002.

Aujourd'hui, après 8 années passées au Perrier l'aventure s'arrête pour moi.

Tout comme à la grande époque du Service Militaire, j'y ai côtoyé le Pire et le Meilleur. Pour l'un comme pour l'autre, les autoproclamés n'étant pas toujours à la hauteur de leurs aspirations.

Le respect de l'Entreprise ne peut passer que par le respect de l'individu. Il est des mots dont il est facile de s'approprier, la mise en application en est souvent plus difficile. Si j'avais 1 souhait à formuler, ce serait que ce soupçon d'humanité, insufflé par Michel VAN RENSENBERG, reste la marque du Groupement d'Employeurs Monts et Marais, et ne s'envole pas avec lui vers d'autres contrées lointaines, afin que le « Miracle économique Vendéen » ne se transforme en « Mirage économique Vendéen » !!!

Je tiens avant tout à remercier, Michel et Christelle de m'avoir supporté au quotidien. Mais aussi les Adhérents à qui je souhaite pleine réussite économique. Une pensée toute particulière pour les salariés et pour le travail et la souplesse dont ils font preuve, effort pas toujours reconnu à sa juste valeur, et leur souhaite pleine réussite dans leurs projets.

Une petite pensée aussi pour nos partenaires le Pôle Emploi, ESNOV, FAIRE, Centre Ouest Formation, la Mission Locale, l'OPCALIA, sans oublier le CRGE et tous les Groupements qui y sont associés avec qui j'ai pris plaisir à travailler et à qui je souhaite bon vent.

Bon courage à tous et merci pour ces 8 années.

Jen-Marc LACAU



Christelle PELLOQUIN
Responsable Administrative
et Financière

Déjà 10 ans !

10 ans d'enseignement : je remercie tout particulièrement Michel qui m'a fait grandir en même temps que le groupement.

Toujours à l'écoute, d'une grande humanité et humilité, j'ai beaucoup appris auprès de lui. Je lui souhaite une retraite heureuse.

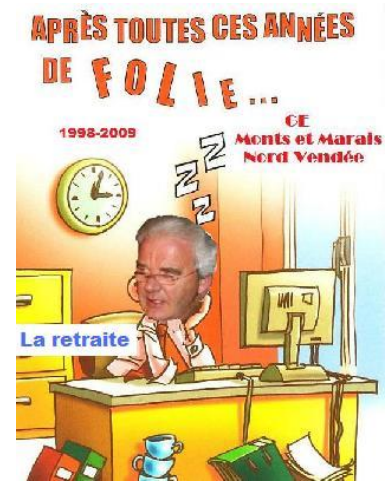
10 ans de rencontres : une richesse humaine, grâce à vous, les salariés et les adhérents, sans qui le Groupement ne pourrait pas fonctionner.

Après 10 ans, le Groupement d'Employeurs Monts et Marais n'a pas à rougir de son bilan social, presque 180 familles ont pu obtenir un CDI, c'est notre grande fierté.

Aujourd'hui, malgré une conjoncture économique incertaine, le départ de Jean Marc et Michel (partiellement), le Groupement doit garder le cap. Nous mettons tout en œuvre pour maintenir l'activité salariée de chacun. C'est en ces temps difficiles que le Groupement doit jouer son rôle, et qu'adhérents et salariés soient solidaires.

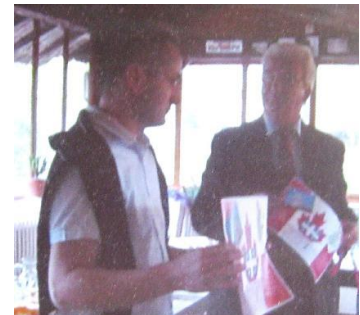
Un dernier mot pour souhaiter une bonne route à Jean Marc, un grand merci d'avoir pu collaborer à ses côtés pendant ces 8 ans.

Christelle PELLOQUIN



LE RETRAITE REMERCIE

Le **Comité d'Entreprise MONTS et MARAIS** pour la réception organisée et le magnifique cadeau offert pour mon départ en retraite. Une soirée conviviale en compagnie de nos salariés fidèles et de mes enfants et petits enfants. Une belle reconnaissance pour ces 10 années consacrées au GE.



Remise du billet d'avion aller pour le Québec par le secrétaire du CE

Le **GE Nord Vendée** avec ses petits moyens pour l'excellente soirée festive ainsi que le coffret week end dans un relais château. Avec la Présidente et les membres du bureau, une très belle soirée dans la joie et la bonne humeur pour me préparer à ma retraite.



SOCIETE GENERALE

Épargne salariale
Une double énergie pour
dynamiser votre épargne

On est là pour vous aider



Votre Contact Société Générale
Thomas ANDRE : 02.51.44.57.06

GE monts & marais

1 bis place de La Rochejaquelein
85300 – Le Perrier
Tél : 02 51 49 89 89
Fax : 02 51 49 33 78
E-mail : ge-monts-et-marais@wanadoo.fr

GE nord vendée

1 rue Joseph Gaillard Espace Gaillard
85600 – Montaigu
Tél : 02 51 09 62 25
Fax : 02 51 09 62 57
E-mail : ge-nordvendee@orange.fr

Réalisation : Michel VAN RENSENBERG